



**Vaste Commissie voor Taaltoezicht**  
**Warandeborg 4 – 1000 BRUSSEL**

---

Brussel, 21 februari 2022

**Uw brief van:** 13 januari 2022  
**Uw kenmerk:**  
**Ons kenmerk:** 54.033/PNF

**Betreft:** ontwerp van koninklijk besluit tot vaststelling van de taalkaders van het Federaal Kenniscentrum voor de Gezondheidszorg

Mijnheer de minister,

Per brief van 13 januari 2022 vroeg u het advies van de Vaste Commissie voor Taaltoezicht (VCT) over het ontwerp van koninklijk besluit tot vaststelling van de taalkaders van het Federaal Kenniscentrum voor de Gezondheidszorg.

Conform de artikelen 60, § 1 en 61, §§ 2 en 5, van de bij koninklijk besluit van 18 juli 1966 gecoördineerde wetten op het gebruik van de talen in bestuurszaken (SWT), onderzochten de verenigde afdelingen van de VCT dit ontwerp ter zitting van 18 februari 2022 en brachten zij met éénparigheid van stemmen het volgende advies uit.

Dit ontwerp van koninklijk besluit steunt op het koninklijk besluit van 14 februari 2008 tot vaststelling, met het oog op de toepassing van artikel 43 van de wetten op het gebruik van de talen in bestuurszaken, gecoördineerd op 18 juli 1966, van de klassen en de graden van de ambtenaren van het Federaal Kenniscentrum voor de Gezondheidszorg, die eenzelfde trap van de hiërarchie vormen.

Dit ontwerp van koninklijk besluit steunt op het personeelsplan 2022 van het Federaal Kenniscentrum voor de Gezondheidszorg dat op 19 oktober 2021 door de bevoegde autoriteiten werd goedgekeurd.

De vakbondsorganisaties werden geraadpleegd conform artikel 54, tweede lid SWT.

## A. Algemene voorstelling van instelling

Het Federaal Kenniscentrum voor de Gezondheidszorg (KCE) is een publieke federale instelling van openbaar nut (KCE) opgericht door de artikelen 262 tot 266 van de programmawet (I) van 24 december 2002.

Het KCE is een onafhankelijk onderzoekscentrum dat wetenschappelijk advies geeft over gezondheidsthema's. De onderwerpen worden over het algemeen voorgesteld door de overheid (minister van Volksgezondheid, RIZIV, FOD Volksgezondheid), universiteiten, beroepsverenigingen, enz.

De missie van het KCE is het leveren van rigoureuze en objectieve wetenschappelijke analyses en studies waarop overheden of zorgverleners hun beslissingen kunnen baseren inzake gezondheidszorg en ziekteverzekering. Van het KCE wordt dan ook verwacht dat het tegelijk de best mogelijk oplossingen voorstelt voor zowel een hoge kwalitatieve als tegelijk voor ieder toegankelijke gezondheidszorg, en dit in een context van groeiende vraag en beperkt budget.

Daar houdt de rol van het KCE echter op. Het is niet *betrokken* bij de politieke keuzes die volgen. Het laat dus toe dat zijn meningen worden gemoduleerd door besluitvormers op basis van de realiteit op het veld.

De activiteiten van het KCE kunnen worden ingedeeld in vijf domeinen:

- Health Services Research (HSR): organisatie en financiering van gezondheidszorg
- Health Technology Assessment (HTA): evaluatie van medische technologieën
- Evidence-Based Practice: ontwikkeling van klinische richtlijnen aangepast aan de meest recente wetenschappelijke ontwikkelingen en deelname van het Belgische EBP-netwerk
- KCE Trials programma: coördinatie van het Belgisch programma van niet-commerciële klinische studies
- Methods: ontwikkeling van nauwgezette methodologische handleidingen met gevalideerde werkmethode voor alle onderzoekers in het domein van de gezondheidszorg en de volksgezondheid

Het toevertrouwd mandaat aan de directie van het KCE moet haar toelaten een multidisciplinair team van hooggeschoolde experts op te bouwen en te bewaren, dat, ondersteund door een extern netwerk, zelfstandig advies geeft, op grond van gevalideerde gegevens en de meest recente kennis.

Zoals bepaald in artikel 263 van de programmawet (I) van 24 december 2002, zijn de opdrachten van het KCE de volgende:

“1° het maken of het laten maken van kwantitatieve en kwalitatieve analyses op basis van de informatie die het Kenniscentrum verzameld heeft en op basis van de gegevens die hem ter beschikking worden gesteld op basis van dit hoofdstuk ter ondersteuning van het gezondheidsbeleid en het ontwikkelen van een coherent datamodel hiertoe;

2° het ter beschikking stellen van de in 1° bedoelde anonieme gegevens en informatie;

3° het verzamelen en het verspreiden van gegevens en informatie van wetenschappelijke aard met betrekking tot de evaluatie van de medische praktijk en met betrekking tot de evaluatie van technieken in de gezondheidszorg;

4° het verzamelen en het analyseren van informatie met betrekking tot keuzes voor de allocatie van de middelen in de gezondheidszorg;

5° het opbouwen van een kennisnet met experts van ondermeer de universiteiten, de ziekenhuizen, de wetenschappelijke verenigingen van zorgverleners en het Intermutualistisch Agentschap;

6° de ontwikkeling en uitbouw van expertise en knowhow op verschillende terreinen die deel uitmaken van zijn opdrachten, zoals bedoeld in dit artikel en het artikel 264 ;

7° het maken of laten maken van gezondheidseconomische analyses.

§2. Het Kenniscentrum maakt een jaarlijks een activiteitenverslag op dat wordt medegedeeld aan de Kamer van volksvertegenwoordigers.”

Om haar doelstellingen te verwezenlijken, beschikt het KCE op grond van het personeelsplan 2022 over 62,06 personeelsleden, uitgedrukt in voltijds equivalenten met inbegrip van de Voorzitter van de Raad van Bestuur. Op 1 januari 2022, telt het voltallig personeel 71 fysische eenheden en wordt als volgt verdeeld:

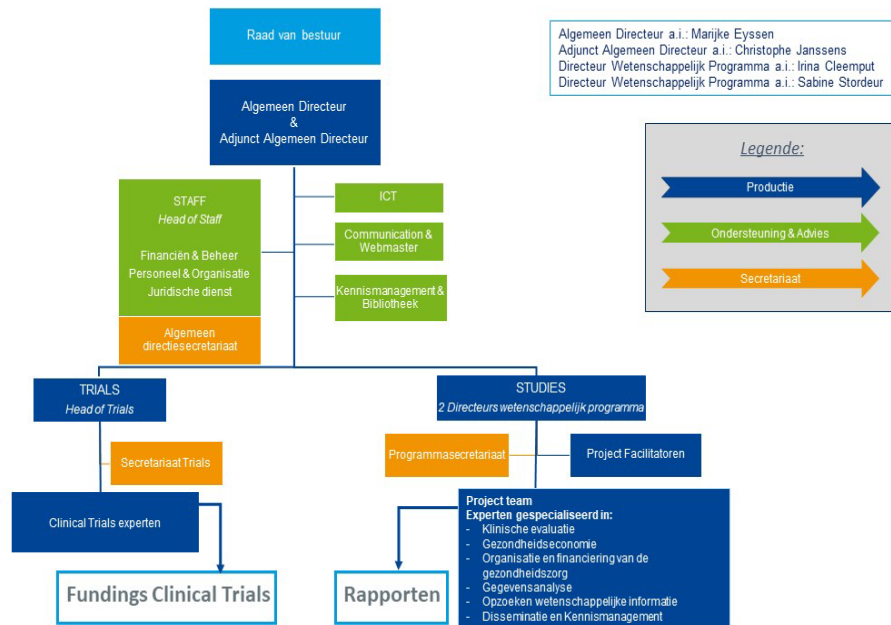
- 1 titularis van een managementfunctie
- 61 personeelsleden van niveau A, waarvan 3 een managementfunctie *ad interim* uitoefenen
- 5 personeelsleden van niveau B
- 4 personeelsleden van niveau C

Het KCE is opgesplitst in verschillende diensten, herkenbaar op het organigram van het KCE:

- de algemene directie, en haar secretariaat;
- de ondersteunende diensten, waarvan
  - o De Staff:
    - Finance en Facility;
    - Personeel en Organisatie;
    - Juridische dienst;
  - o ICT dienst;
  - o Communicatie en Webmaster;
  - o Kennisbeheer & Bibliotheek;
- de onderzoekscel Studies, samengesteld uit projectteams en 2 projectfacilitatoren, onder de controle van de programmadirecteurs en met de steun van het programmasecretariaat;

- de onderzoeksceel Trials, bestaande uit gespecialiseerde experten in klinische studies met aan het hoofd, Head of Trials en de steun van zijn secretariaat.

## B. Organogram



## C. Ministerieel voorstel

Trappen van de hiërarchie	Nederlands kader	Frans kader	Tweetalig kader	
	Percentage betrekkingen	Percentage betrekkingen	Percentage betrekkingen voor de ambtenaren van de Nederlandse taalrol	Percentage betrekkingen voor de ambtenaren van de Franse taalrol
1	40 %	40 %	10 %	10 %
2	40 %	40 %	10 %	10 %
3	50 %	50 %		
4	50 %	50 %		
5	50 %	50 %		

## **D. Motivering van het voorstel**

### **1 Algemene Directie**

De algemene directie voert hoofdzakelijk de volgende taken uit:

- stippelt de globale strategie van het KCE uit;
- is verantwoordelijk ten opzichte van de raad van bestuur voor het opstellen van het budget, de jaarrekeningen, het jaarlijks werkprogramma, de activiteitenrapporten, de algemene rapportering en het onderhoud van de relaties met de raad van bestuur;
- stelt samen met de programmadirecteurs het jaarprogramma op;
- volgt de verwezenlijking op van het managementplan, het operationeel plan en het jaarlijks werkplan;
- volgt het werk van de programmadirecteurs op;
- leidt rechtstreeks de stafdiensten en de programmadirecteurs;
- houdt het kennisniveau van het KCE op een hoog niveau.

Is samengesteld uit een algemeen directeur en een adjunct algemeen directeur. (2VTE)

### **2 Secretariaat Algemene Directie**

Deze ondersteunende cel heeft als voornaamste opdracht: administratieve steun en organisatie aan de leden van de algemene directie en bijkomstig aan de leden van de stafdiensten (P&O, logistiek, ...)

Ze is samengesteld uit 3 personeelsleden van niveau C (stemt overeen met 2,5 VTE).

### **3 De ondersteunende diensten**

De staf heeft als voornaamste opdrachten:

- activiteiten in verband met begroting en boekhouding uitvoeren;
- taken voor Personeel en Organisatie volbrengen;
- juridische steun verlenen voor de goede werking van het KCE.

De dienst ICT geeft de nodige technische steun in het IT domein (hardware, software of systemen).

De dienst Communicatie verzorgt zowel de interne als de externe communicatie (Intranet, Website, lay-out, studies en KCE rapporten, sociale netwerken, persberichten, jaarverslag,...), het grafisch charter van het KCE beheren. Het betreft dus vooral conceptiewerk in het Frans en in het Nederlands.

De dienst Kennismanagement beheert de gegevens en de informatie, onder andere via het beheer van de bibliotheek, geeft ondersteuning voor het opzoeken van de wetenschappelijke literatuur voor de experts, geeft begeleiding of verwezenlijkt knowledge management en verzorgt de archivering.

De ondersteunende diensten tellen 12 personen, wat overeenstemt met 11,4 VTE (+ een gedetacheerd lid door SMALS vzw):

De dienst Finance en Facility omvat 3 personen, hetzij een personeelslid van niveau A en één van niveau B beiden voltijds en een halftijds personeelslid van niveau B.

De juridische dienst en de dienst Personeel en Organisatie omvat 4 personen waarvan het Head of Staf, hetzij 3 personeelsleden van niveau A en één van niveau B.

De ICT-dienst wordt verzekerd door een gedetacheerd lid van SMALS en een deeltijds personeelslid van niveau A, die een andere deeltijdse activiteit uitoefent bij de dienst Kennismanagement.

De dienst Communicatie omvat 2 voltijdse personeelsleden van niveau A en 1 deeltijds personeelslid van niveau B voor de lay-out, de andere deeltijdse activiteit wordt uitgeoefend bij de dienst Finance en Facility.

De dienst Kennismanagement en Bibliotheek omvat 2 voltijdse personeelsleden en een deeltijds personeelslid, allen van niveau A, de andere deeltijdse activiteit wordt uitgeoefend bij de ICT-dienst.

#### **4 Programmadirectie**

Heeft een cruciale rol in het stimuleren en resultaatgerichtheid, met betrekking tot de organisatie en de opvolging van de KCE projecten ( hetzij de studies in de zin van artikel 264 van de programmawet (I) van 24 december 2002).

Ondersteunt de algemene directie

Organiseert en volgt de projecten op (zowel wat betreft het tijdschema alsook het menselijk potentieel en de financiële middelen)

Het personeelsplan 2022 voorziet 2 plaatsen voor programmadirecteurs.

Sinds 1 januari 2020 zijn de functies van Algemeen Directeur en Adjunct Algemeen Directeur vacant, evenals één van de twee functies van Programmadirecteur. De titularis van de functie van Programmadirecteur werd ad interim aangeduid om de functie van Adjunct Algemeen Directeur uit te oefenen. De twee functies van Wetenschappelijke Programmadirecteur worden ad interim door 2 senior experts uitgeoefend.

#### **5 Secretariaat programmabeheer**

Administratieve en organisationele ondersteuning geven aan de programmadirecteurs alsook aan de experts van de Onderzoekscl Studies (2 VTE) (een personeelslid niveau B en een niveau C).

## **6 Onderzoeksce Studies**

Het werk van de KCE-experten bestaat voornamelijk uit het uitvoeren van wetenschappelijke onderzoeksprojecten (dit wil zeggen, studies, in de zin van artikel 264 van de programmawet (I) van 24 december 2002).

Dit omvat volgende taken:

- wetenschappelijke onderzoeken, in het kader van interne en/of externe onderzoeken;
- schrijven van wetenschappelijke rapporten (scientific report, summary);
- management van interne onderzoeksprojecten binnenshuis verwezenlijkt;
- management of opvolging van uitbesteedde onderzoeksprojecten aan externe teams;
- inzetting in verschillende onderzoeksopdrachten (steun voor de planning, reportage, ontwikkeling van het netwerk en communicatie, ontwikkeling wetenschappelijke processen en method, ...);
- opleiding, door deelname aan congressen, seminars, symposium, enz...

## **7 Onderzoeksce Trials**

Het KCE-Trials Onderzoeksprogramma is een programma van publiek gefinancierde, niet-commerciële, praktijkgerichte klinische studies. Deze studies behandelen vragen die over het algemeen niet door de industrie worden onderzocht, ondanks hun groot maatschappelijk belang. Zo zijn er weinig studies die bijvoorbeeld twee chirurgische technieken met elkaar vergelijken, of die het effect van reeds bestaande geneesmiddelen onderzoeken bij groepen die ondervertegenwoordigd zijn in commerciële studies, zoals kinderen of ouderen.

KCE Trials is verantwoordelijk voor de selectie, financiering en opvolging van de studies, maar de studies zelf worden uitgevoerd in de Belgische ziekenhuizen, die zich kandidaat stellen. KCE Trials lanceert regelmatig oproepen tot studievoorstellen en selecteert de projecten die het meest waarschijnlijk de klinische praktijk in België zullen verbeteren. KCE Trials richt zich vooral op vergelijkende studies. Projecten rond ontwikkeling en innovatie en preklinische studies worden niet weerhouden.

De werktal van KCE Trials is het Engels. Dit zorgt voor meer efficiëntie bij de internationale samenwerking. Alle communicatie, publicaties en activiteiten vinden in deze taal plaats.

KCE Trials wordt geleid door het Head of Trials.

De onderzoekseenheid Studies en die van Trials bestaan uit de meerderheid van de personeelsleden (48 personen), allemaal van niveau A. Onder hen hebben 2 experts de rol van projectfacilitator aanvaard om taakdifferentiatie mogelijk te maken.

## **8 Secretariaat cel KCE Trials**

Administratieve en organisationele steun aan Head of Trials, alsook aan de experts van de Onderzoeksce Trials door een personeelslid van niveau B (1 ETP)

## 9 Synthese

De opdrachten van het KCE bevinden zich essentieel in het studie- en conceptiedomein. De programmadirectie en het secretariaat alsook de twee onderzoekscellen (studies en Trials) die samen 75 % van de fysieke personen die op het KCE werken, vertegenwoordigen, zijn bijna uitsluitend bezig met studie en conceptie.

De externe teams met wie het KCE samenwerkt in het kader van de verschillende studies bestaan bijna systematisch uit Franstalige en Nederlandstalige leden. Daaruit volgt dat als het dossier lokaliseerbaar is, het dan zowel in het Nederlandse als in het Franse taalgebied is.

Het resultaat van de studies en onderzoeksprojecten gevoerd door het KCE, minstens de synthese van het KCE-rapport, wordt zowel altijd in het Frans als in het Nederlands gepubliceerd, alsook meestal in het Engels.

Daarenboven in het kader van internationale projecten, werkt het KCE samen met Europese partners, NICE (Verenigd Koninkrijk), ZIN (Nederland), HAS (Frankrijk), IQWiG (Duitsland), en ook met talrijke andere partners en gebruikt het Engels in deze projecten. In dit geval, is het dossier dat haar oorsprong vindt in Brussel-Hoofdstad niet lokaliseerbaar.

De activiteiten van de werkgroepen op de verschillende projecten gebeurt essentieel om maar niet te zeggen exclusief in Brussel-Hoofdstad en zelfs met buitenlandse experts. Daarom zijn we van oordeel dat deze activiteiten lokaliseerbaar zijn in Brussel (en dat betreft zowel de studie als de conceptie) en dus 50/50 opgedeeld moeten worden

In de ondersteunende diensten, is de Communicatiecel en de Kennismanagementcel (die 7% vertegenwoordigt van het personeel) essentieel bezig met studie- en conceptietaken, waarvoor eveneens het criterium 50/50 voor het taalkader moet toegepast worden.

Uit een telling van de dossiers (Finance en Facility, en Personeel en Organisatie) en gelet op het feit dat dit slechts 10 % van de ambtenaren betreft, beschouwen wij dat dit geen substantiële invloed kan hebben op de verdeling van de kaders.

	N	F	Poids (1)	N gewogen	F gewogen
	Gebaseerd op 100	Gebaseerd op 100			
<b>Finance en Facility (2,9 VTE)</b>					
Coördinatie aankopen en logistiek (telling van de leveranciersdossiers per taal)	61	39	20%	12,2	7,8
Opmaak en opvolging budget	0	100	40%	0	40
Boekhouding (contract in het Nederlands met extern boekhoudkundig kantoor)	100	0	40%	40	0
<b>Personeelsbeheer en Organisatie + juridische ondersteuning (3 VTE)</b>					
Legistische dossiers	50	50	15%	7,5	7,5
Rekrutering (tweetalige dossiers)	50	50	10%	5	5
Personeelsbeheer (telling van de dossiers per taalrol van de personeelsleden)	48	52	35%	16,8	18,2



Loonadministratie (1 Fr. personeelslid en 1 N. personeelslid)	50	50	30%	15	15
Welzijn op het werk (Preventie adviseur N)	100	0	10%	10	0
<b>ICT- support (0,5 VTE)</b>					
Helpdesk (gedetacheerde agent door Smals)	50	50	100%	40	40
Strategie IT ( Fr. personeelslid)	0	100	20%	0	60
<b>Communicatiecel en Webmaster (2,5 VTE)</b>					
Website, intranet, sociale media, (tweetalige communicatie)	50	50	30%	15	15
Persberichten*	50	50	40%	20	20
Jaarrapport*	50	50	10%	5	5
Lay-out KCE rapporten /KCE grafisch charter	50	50	20%	10	10
<b>Kennismanagement en Bibliotheek * (2,5 VTE)</b>	50	50	100%	50	50
%				49 %	51 %
(1) uitgedrukt in percentage van de werktijd					
* Studie en conceptie					

Overeenkomstig artikel 43, §2 et §3 van de bij koninklijk besluit van 18 juli 1966 gecoördineerde wetten op het gebruik van de talen in bestuurszaken wordt 20 % van de betrekkingen in de trappen 1 en 2 van de hiërarchie voorbehouden voor het tweetalige kader.

Bijgevolg, zijn de functies in het taalkader als volgt gerechtvaardigd:

Trappen van de hiërarchie	taalkaders			
	F	N	F bil.	N bil.
1: Managementsfuncties	40%	40%	10%	10%
2: A5, A4, A3	40%	40%	10%	10%
3: A2 – A1 en niveau B	50%	50%	0	0
4: Niveau C	50%	50%	0	0
5: Niveau D	50%	50%	0	0
<b>Totaal</b>				

## **E. Analyse van het ministerieel voorstel**

### **1 Aangaande de verdeling van de eerste en de tweede trap**

De verdeling 40% N - 40% F - 10 Ntw. – 10 % Ftw. op de eerste en de tweede trap is conform de wet.

De VCT geeft, wat betreft de eerste en tweede trap, een gunstig advies.

### **2 Aangaande de verdeling van de derde, de vierde en de vijfde trap**

Naar analogie van haar advies nr. 47.240 van 18 december 2015 stelt de VCT het volgende:

Een rechtvaardigingsnota omschrijft de taken van het federaal kenniscentrum.

Uit deze rechtvaardigingsnota die werd overgemaakt, blijkt duidelijk dat de taken en opdrachten studie- en conceptietaken zijn van algemene orde waarvoor de verdeling 50% F – 50% N gerechtvaardigd is. De uitgevoerde tellingen betreffen slechts 10% van de personeelsleden en beïnvloeden het eindresultaat derhalve niet.

De VCT geeft, wat betreft de derde, de vierde en vijfde trap, een gunstig advies uit met betrekking tot uw voorstel 50% N – 50% F.

De VCT benadrukt dat wanneer het volgende taalkaderdossier wordt ingediend dit dossier dient te worden opgesteld conform de richtlijnen van de VCT beschreven in haar vademecum.

\*  
\* \*

De administratie van de VCT nodigt u uit om hetzij haar een kopie te bezorgen van de publicatie van het besluit tot vaststelling van de taalkaders in het Belgisch Staatsblad, hetzij haar de datum van deze publicatie mee te delen.

Met bijzondere hoogachting,

De Voorzitter,